

LE VALBONNAIS

Parc national des Ecrins



Le Valbonnais, "préservé des bruits du monde"

Le Valbonnais est un des deux secteurs isérois du Parc national des Ecrins, situé sur la lisière nord-ouest du massif des Ecrins. Il présente un très fort gradient altitudinal : de 800m à Entraigues (point le plus bas du cœur) à 3564m au sommet de l'Olan. Les fonds de vallées sont occupés par les terrains agricoles et les prés de fauche. La vigne est encore présente sur quelques coteaux sud et de vastes forêts (hêtre et hêtre-sapinière) s'étendent sur les versants. Plus haut, les alpages laissent peu à peu la place aux éboulis et falaises de haute montagne.

Quelques glaciers relictuels apparaissent encore dans la vallée de Font-Turbat et au nord du grand Armet (glacier le plus occidental de l'arc alpin). La faible fréquentation touristique actuelle du Valbonnais, « préservé des bruits du monde », ne reflète pas l'occupation passée de la montagne dont les nombreux hameaux d'altitude sont les témoins : l'un d'eux, Confolens-le-bas, situé dans le cœur du Parc, est encore habité à l'année.

Paysages et patrimoine culturel

Les arrondis des plissements calcaires du bas Valbonnais contrastent avec les sommets acérés qui bordent les hautes vallées glaciaires. Ces paysages sont dominés par la « tête du milieu », la Maille en patois, rebaptisée Olan dont la mythique face Nord-Ouest surplombe le Font Turbat, vallon dont le nom signifie « fontaine troublée ». En effet ici le torrent disparaît périodiquement pour ressurgir quelques kilomètres en aval. L'ensemble de ces sommets a été parcouru au siècle précédent par un botaniste local, le guide paysan Célestin Bernard. Il appartenait à cette génération qui a contribué à façonner « les clapiers » du Désert en Valjouffrey, les murets en pierres sèches et parfois des digues de protection torrentielle comme l'ouvrage remarquable du ruisseau des Roberts à la Chalp. D'autres corporations, notamment celles des colporteurs se sont succédées, le dernier sur Chantelouve vient de prendre sa retraite, tandis que sur Lavalens la traditionnelle taille des frênes et peupliers perdure créant un paysage particulièrement entretenu. La Roizonne, la Malsanne et la Bonne ont permis d'irriguer par gravité l'ensemble des terrains cultivables de ces trois vallées grâce à un réseau important de canaux comme celui du Beaumont qui emmène l'eau de la Bonne jusqu'à Quet-en-Beaumont. Certains sont encore en activité d'autres devenus itinéraires pédestres relient les hameaux entre eux.

Les balades incontournables

Coup de cœur

+ **Le sentier du Béalier et le canal des Moines**
Départ : Entraigues (derrière l'école) - durée totale : 3 h, dénivelée positive : 150 m. *Vallée de la Bonne.*

+ **Le vallon du Tourot - La Selle, 1 902 m**
Départ : parking de Confolens - durée de la montée : 3 h, dénivelée positive : 780 m. Possibilité de prolonger au col du Paletas, à la Brèche du Périer ou le col de la Rouméiou. *Vallée de la Malsanne.*

+ **Le lac du Vallon - 2 493 m**
Départ : hameau des Bosses à Chantelouve - durée de la montée : 4h30, dénivelée positive : 1 360 m. Possibilité de prolonger jusqu'au col du Rochail (2 756 m). *Vallée de la Malsanne.*

+ **Le lac Labarre - 2393 m**
Départ : parking du village de Valsenestre à Valjouffrey (variante du départ en rive droite à 1 km½ avant le hameau). Durée de la montée : 4 h, dénivelée positive : 1 130 m. Possibilité de prolonger jusqu'au col de la Roméiou (2 439 m). *Vallée de la Bonne.*

Coup de cœur

+ **La cascade de la Pisse - 1 470 m**
Départ : parking à l'entrée du village du Désert
Durée de la montée : 1 h, dénivelée positive : 220 m
Possibilité de prolonger jusqu'au refuge de Font Turbat - 2 170 m, dénivelée positive : 920 m. Temps de marche depuis le Désert : 3 h ½. *Vallée de la Bonne.*

+ **Le sentier de Vaunoire-Plan Col**
Départ : parking de Vaunoire
Durée de la montée 2 h 30, dénivelée positive 660 m
Vallée de la Roizonne.

+ **Le sentier du col d'Hurtières**
Départ : hameau du Villard d'Entraigues
Durée de la montée 3 h, dénivelée positive 900 m
Vallée de la Bonne.

A visiter

- Le hameau de Valsenestre
- L'architecture du village de Valbonnais (plaquette en vente à la Maison du parc à Entraigues et à l'Office de tourisme de Valbonnais)
- Les parcours d'orientation et le sentier de découverte du col d'Ornon (plaquette en vente sur place au col d'Ornon et à l'Office de tourisme de Valbonnais)
- Le hameau et les grottes de Rif bruyant

Fiche d'identité du Valbonnais

Localisation	Le secteur du Valbonnais est situé au Nord-Ouest du massif des Ecrins avec les vallées de la Bonne, de la Malsanne et plus à l'Ouest de la vallée de la Roizonne.
Superficie	12 700 ha en zone cœur
Communes	4 en zone cœur (Valjouffrey, Entraigues, Le Périer et Chantelouve) et 3 en aire optimale d'adhésion (Valbonnais, Oris-en-Rattier et Lavalens)
Population	1662 habitants permanents dans le canton
Altitude	670m au Pont du Prêtre (le point le plus bas du Parc !) à 3 564m au sommet de l'Olan
Sommet	L'Olan, sommet mythique.
Lacs	Le lac du Vallon dont la profondeur de 47 m est due à la présence d'une faille.
Flore	Quelques espèces caractéristiques en flânant par chez nous : le Sabot de Vénus, le Lys orangé, le Chardon bleu, l'Edelweiss, l'If, ...
Forêt	C'est le secteur le plus forestier du Parc, composé essentiellement de hêtraies sapinières.
Faune	Réintroduction du bouquetin des Alpes en 1989 et 1990. La population est actuellement d'environ 120 individus. On peut y voir aussi chamois, chevreuil, marmotte, aigle royal, tétras-lyre, lagopède, ...

Réglementation du cœur du parc



Pour toutes informations, contactez la Maison du Parc
Place du Docteur Eyraud - 38 740 Entraigues
Téléphone (33) 04 76 30 20 61 - Fax (33) 04 76 30 25 32
Mail : valbonnais@ecrins-parcnational.fr
Site web : www.ecrins-parcnational.fr

Conception: Service Accueil-Communication (maquette : Anne-Lise Macle) / Charte graphique : Indigène STUDIO / Cartographie : Jean-François Dutillet et Julien Guilloix pour les données PNE / Textes : secteur du Valbonnais / Illustrations : Pierre-Emanuel Dequast, Olivier Grosselet, Darren Rees / Crédit PHOTOS : Christian Bertini, Marion Digier, Sophie Donnet, Sylvie Durix, Samy Jendoubi, Jean-Pierre Nicolle, Jean Sigaud, Lucien Tron / Impression : Louis-Jean, Gap / Octobre 2009
En concertation avec les communes du territoire, l'Office de tourisme du Valbonnais et le SERACO.



A voir aussi

- Le panorama depuis la tête de Vêt
- Le panorama depuis le Colombier
- Les quartiers et hameaux du Perrier
- Le vallon de Combe Oursière
- Le four et le lavoir des Faures
- Les mouflons de la Roizonne
- La plaine de Moulin Vieux
- Le four des Verneys

La Maison du Parc - Entraigues

Elle est ouverte tous les jours du 1^{er} juillet au 31 août et sur demande. Elle vous propose de nombreux outils de découverte :

- Expositions temporaires
- Accueil, informations
- Coin lecture et vidéo-projection sur demande
- Conférences
- Boutique

(cartes, topo-guides, librairie, cartes postales, posters, textiles...)

38 740 Entraigues - 04 76 30 20 61
valbonnais@ecrins-parcnational.fr

Retrouvez le programme d'animation dans nos structures d'accueil et les Offices de tourisme ainsi que sur le site du Parc www.ecrins-parcnational.fr



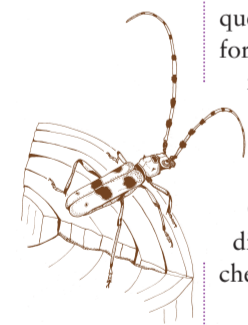
La faune et la flore

Au fil des saisons, en cheminant sur les sentiers du Valbonnais, vous pourrez rencontrer ...

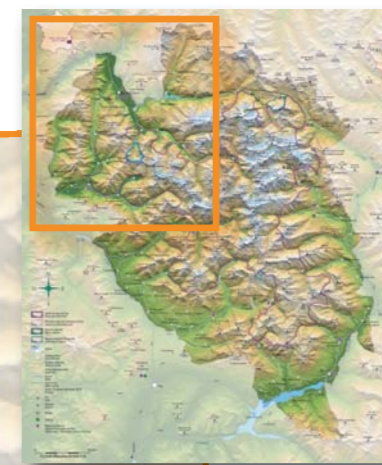
Le bouquetin des Alpes, réintroduit en 1989-1990 pour la première fois dans le Parc des Ecrins ; le lynx, sans doute de passage, mais observé quelquefois dans ce secteur particulièrement forestier ; la Rosalie des Alpes, ce magnifique insecte inféodé également à la forêt ; l'écrevisse à pieds blancs, espèce autochtone, dont une petite population se maintient grâce à la bonne qualité des ruisseaux....

Ceci n'est qu'un petit aperçu de la grande diversité de la faune du secteur (chamois, chevreuil, marmotte, aigle royal,).

Que dire de celle de la flore ! Au tout début du printemps, la Pulsatilla de Haller fleurit sur les pelouses calcaires de moyenne altitude, alors que subsistent encore quelques plaques de neige. De son côté, la Gagée jaune s'épanouit dans les prairies fraîches de fond de vallée avant l'apparition des premières feuilles. En début d'été, vous pourrez admirer le lys orangé sur les bords des talus et les pentes rocailleuses. Un peu plus tard et plus haut en altitude, le Pavot des Alpes, rare et discret, égaye certains éboulis rocailleux.



CARTE THÉMATIQUE DU VALBONNAIS



Le Périer sous-la pluie,
D. Clavreul

INFOS PRATIQUES

Maison du Parc - Entraigues
38 740 Entraigues - 04 76 30 20 61
Fax 04 76 30 25 32
valbonnais@ecrins-parcnational.fr

Office de Tourisme de Valbonnais
Le Village - 38740 Valbonnais - 04 76 30 25 26
ot.valbonnais@wanadoo.fr

Refuge de Font Turbat
04 76 30 29 23 (été), sinon 04 76 30 40 55

Départ de rando

- 1 Sentier du Béalier et canal des Moines
- 2 Le vallon du Tourout - La Selle
- 3 Le lac du Vallon
- 4 Le lac Labarre
- 5 La cascade de la Pisse
- 6 Le lac de Rif Bruyant
- 7 Le sentier de Vaunoir-Plan Col
- 8 Le sentier du col d'Hurtières

SITES À VISITER

- 1 Les vignes des Fayettes, l'architecture du village de Valbonnais
- 2 La chapelle Saint-Anne du Désert
(à l'inventaire du patrimoine architectural de l'Isère)
- 3 Le col d'Ornon (les parcours d'orientation et le sentier de découverte)
- 4 Les orgues de Côte-Belle (ou la grande bibliothèque)
- 5 La cascade de Confolens
- 6 Le canal des Moines et le canal du Beaumont
- 7 Le site géologique de la faille du col d'Ornon
- 8 Les fours à chaux au Pont des Fayettes
- 9 La scierie battante de la Chalp
(à l'inventaire du patrimoine architectural de l'Isère)
- 10 Le hameau et les grottes de Rif bruyant

Rendez-vous

- 1 Les Montagn'arts, spectacles en Valbonnais-Beaumont
2^{ème} quinzaine de mai
programme proposé par le Théâtre de la Lune
renseignements à l'Office de Tourisme de Valbonnais
www.theatredelalune.canalblog.com
- 2 Expositions d'été à l'Office de Tourisme de Valbonnais
14 juillet au 15 août (produits locaux...)
- 3 Animations à la station du Col d'Ornon
Ski, randonnées été et hiver, conférences...
renseignements au SERACO, 04 76 11 38 90
- 4 Fête de la transhumance
dernier week-end de juin à Lavaldens
renseignements à l'Office de Tourisme de la Morte
04 76 72 13 09



Vallée de la Malsanne,
S. Jendouby



Col de Parquetout, S. Durix



Cascade d Confolens, JP. Nicollet



Cabane de la Selle, M. Digier



Automne en Valbonnais,
JP. Nicollet



Colombier,
M. Digier